



# TRENDY ČESKA'24

---

listopad 2024

95. vlna (21. 10. – 8. 11. 2024)

## Informace o projektu

# Základní informace

Zadavatel výzkumu	Česká televize Kavčí hory, Na Hřebenech II 1132/4, 140 70 Praha 4
Realizátor výzkumu	KANTAR CZ s.r.o. Strossmayerovo náměstí 1477/6, Holešovice, 170 00, Praha 7
Základní soubor	Oprávnění voliči v České republice starší 18 let
Termín sběru dat	21. 10. až 8. 11. 2024
Způsob sběru dat	Kombinace telefonického dotazování (CATI – Computer Assisted Telephone Interview) s využitím náhodného generování telefonních čísel a kvótního internetového dotazování (CAWI – Computer Assisted Web Interviewing) na vlastním panelu domácností. Metodologie jsou v poměru 70:30.
Počet respondentů	1200
Vážení	Finální datový soubor byl převážen podle základních sociodemografických ukazatelů (pohlaví, věk, kraj, velikost místa bydliště a vzdělání). V rámci převážení dat bylo také zohledněno minulé volební chování respondentů, konkrétně účast či preferovaná strana v parlamentních volbách v roce 2021, a aktuální deklarovaná ochota jít k volbám a v případě internetového dotazování také příjem domácnosti.
Statistická chyba	± 1,2 p.b. v případě, že názor zastává 5 % dotázaných ± 2,5 p.b. v případě, že názor zastává 25 % dotázaných ± 2,8 p.b. v případě, že názor zastává 50 % dotázaných ± 2,5 p.b. v případě, že názor zastává 75 % dotázaných ± 1,2 p.b. v případě, že názor zastává 95 % dotázaných
Statistická chyba volebního modelu	u jednotlivých stran v rozmezí ± 1,1 p.b. u stran s nízkým ziskem až ± 3,6 p.b. u stran s vysokým ziskem

## Struktura váženého datového souboru

Pohlaví	Muži Ženy	48,50 % 51,50 %
Věk	18–29 let 30–44 let 45–59 let 60+	14,75 % 26,08 % 27,08 % 32,08 %
Vzdělání	Základní škola a SŠ bez maturity Střední škola s maturitou Vysoká / vyšší odborná škola	43,17 % 35,25 % 21,58 %
Velikost místa bydliště	Méně než 1.000 1.000-5.000 5.000-20.000 20.000-90.000 Více než 90.000 Hlavní město Praha	16,73 % 22,56 % 18,07 % 16,73 % 13,32 % 12,58 %
Kraj	Hlavní město Praha Středočeský kraj Karlovarský kraj Plzeňský kraj Jihočeský kraj Ústecký kraj Pardubický kraj Liberecký kraj Královéhradecký kraj Jihomoravský kraj Moravskoslezský kraj Kraj Vysočina Zlínský kraj Olomoucký kraj	12,58 % 12,92 % 2,75 % 5,67 % 6,00 % 7,50 % 4,92 % 4,17 % 5,17 % 11,25 % 11,08 % 4,75 % 5,42 % 5,83 %

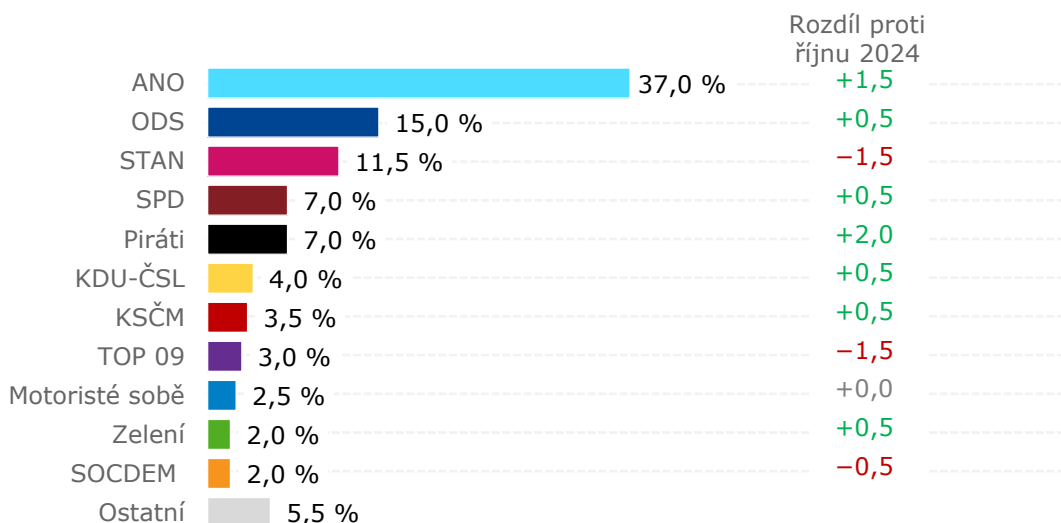
## Detailní výsledky

- / volební model
- / ochota jít k volbám
- / pevnost přesvědčení o volbě

# Volební model / aktuální měření

Podle listopadového volebního modelu roku 2024 by hranici 5 % nutnou pro vstup do Poslanecké sněmovny překročilo pět politických subjektů. **Prezentovaný model odráží situaci, kdy by všechny strany a hnutí kandidovaly samostatně.** První místo by zaujalo hnutí ANO s 37 % a druhou pozici ODS, které model přisoudil 15 %. Třetí místo si drží STAN, a to i přes pokles přízně o 1,5 bodu. Čtvrté si dělí SPD a Piráti, kteří by shodně dosáhli na 7 %. Zatímco pro SPD se jedná o stabilní přízeň, u Pirátů je oproti říjnu patrný nárůst o 2 body. Zlepšení preferencí Pirátů a naopak mírný pokles STAN naznačuje, že se situace po rekonstrukci vlády a odchodu Pirátů stabilizovala.

Z reakcí respondentů se zdá, že přeliv voličů probíhá vzájemně mezi Piráty, ODS, TOP 09 a STAN. Zejména Piráti a STAN představují v posledních měsících do jisté míry spojitě nádoby, kdy posílení jedné z nich vede k oslabení druhé a naopak, což je dáno tím, že tyto dva subjekty sdílejí větší množství váhacích.



Základní soubor: Oprávnění voliči v České republice starší 18 let, kteří splňují podmínky pro vstup do volebního modelu. Reprezentativní vzorek 1200 rozhovorů, z nichž do volebního modelu vstupuje 1003 respondentů. Jedná se o respondenty, kteří nevyklučují svou účast ve volbách. Konstrukce volebního modelu je popsána detailně v příloze této zprávy. Dotazování probíhalo ve dnech 21. 10. až 8. 11. 2024. Kombinace telefonického dotazování (CATI) a internetového dotazování (CAWI) v poměru 70:30.

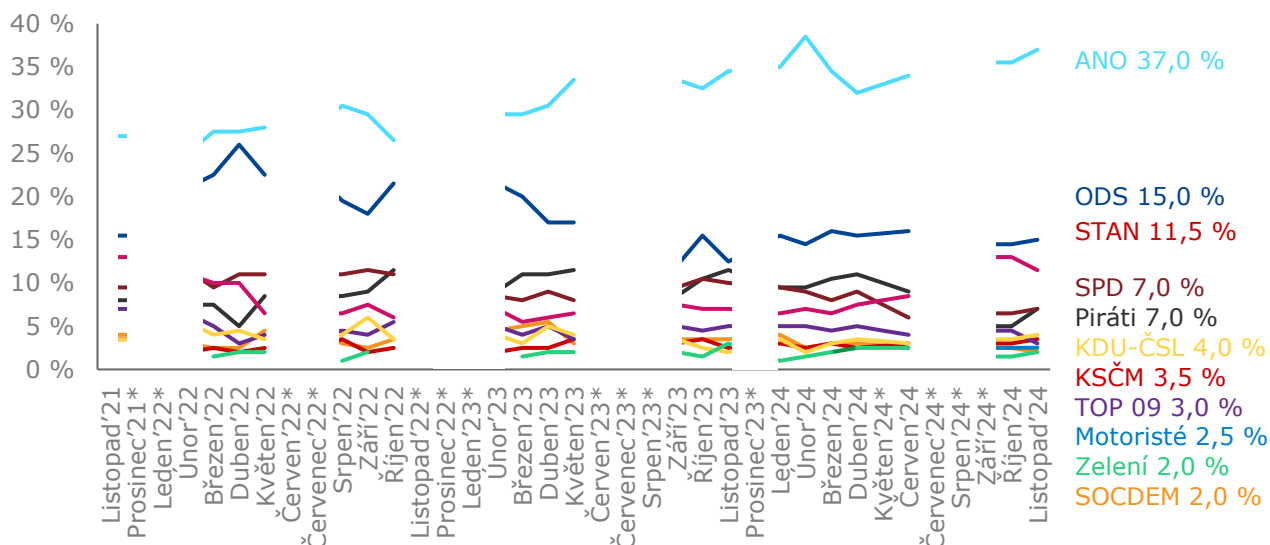
Poznámka: Zobrazeny jsou strany se současným ziskem alespoň 2 %; výsledky jsou zaokrouhlovány na půl procenta. Statistická chyba volebního modelu u jednotlivých stran se pohybuje v rozmezí  $\pm 1,1$  p. b. (strana s nízkým ziskem) až  $\pm 3,6$  p. b. (strana s vysokým ziskem).

# Volební model / vývoj

Dlouhodobé trendy vývoje volebního modelu ukazují na poměrně dynamický vývoj voličské přízně hnutí ANO v posledních letech. Přízeň se začala výrazněji proměňovat s nástupem pandemie nemoci COVID-19. **Hnutí ANO** dokázalo získat během první vlny v průběhu jara roku 2020, následné další vlny už pro něj ale znamenaly značné ztráty. Přízeň se stabilizovala až na jaře roku **2021** na hladině kolem 20 %. V létě se situace kolem epidemie uklidnila, což mělo evidentně pozitivní dopad na preference ANO, které ve velké míře nabralo zpět ztracené voliče. Tento trend pokračoval i v období těsně před volbami do PS. Po volbách se voličská přízeň stabilizovala na hladině kolem 28 %. Až srpnové a zářijové měření roku **2022** naznačilo mírný nárůst k hladině 30 %, ale hned v říjnu došlo k propadu. Začátek roku **2023** pak ukázal na opětovnou stabilizaci přízně kolem hladiny 30 %. V květnu se pak přízeň voličů zvedla na 33,5 % a tato úroveň přízně přetrvávala až do ledna **2024**, kdy dosahovala 35 %. Únorový model sice naznačil možný příliv voličů, ten se ale v březnu nepotvrdil a dubnové měření naznačuje další mírný pokles, na 32 %. Červnové měření ovšem přineslo příliv voličů na 34 % a následná měření ukazují na pozvolný růst přízně. Aktuálně dosahuje na 37 %.

V měřeních po volbách do PS v roce 2021 si až do dubna **2022** postupně polepšil lídr koalice SPOLU, tedy **ODS**. Zejména únorový (2022) nárůst přízně souvisí do velké míry s postoji a kroky vlády ČR, které tehdy zaujala po invazi na Ukrajinu, a s velmi dobrým hodnocením premiéra Fialy. K ODS se stahovali především voliči jiných stran současné vládní koalice. V květnu 2022 se však získal ODS propadl. ODS s sebou tak zřejmě nesla celé vládní koalice a na propadu preferencí se podepsala ekonomická a energetická situace. Říjnový model naznačil stabilizaci a nárůst přízně na 21,5 % a tuto hladinu ODS potvrdila ještě v únoru roku **2023**. Následné březnové a dubnové měření zaznamenalo propad voličské přízně, který pokračoval ještě v září. Začátek roku **2024** sice naznačil možný obrát (15,5 %), ale hned únorové měření přineslo stagnaci, kterou následná měření spíše potvrdila. Podobně setrvalý trend ukazují i aktuální měření.

**Piráti** zaujímali v minulosti ve volebním modelu delší dobu druhé místo, zhruba od jara **2020** byl patrný pozvolný rostoucí trend jejich voličské přízně, který je v únoru **2021** vynesl až na první místo před ANO. Květnový a červnový model roku 2021 již naznačoval značný propad voličské přízně, který pokračoval až do voleb. V roce **2022** jejich přízeň spíše stagnovala. V období od května do září 2022 se pak pohybovala stabilně kolem 8–9 %. Říjnový nárůst přízně na úroveň 11,5 % se sice v únorovém měření **2023** nepotvrdil, nicméně hned březnový model znamenal opětovný nárůst na tuto hladinu, kterou dubnový i květnový model potvrdil. Poté nastal opět propad a až závěr roku 2023 znamenal návrat na úroveň kolem 11 %. Lednový model **2024** opět ukázal na mírný propad k 9,5 %, následná měření se pohybovala kolem deseti procentních bodů. Výrazný propad preferencí na 5 % nastal v říjnu po událostech kolem odvolání ministra Ivana Bartoše a následném odchodu Pirátů z vlády. Listopadové měření již ukazuje na mírné polepšení na úroveň 7 %.



Základní soubor: Oprávnění voliči v České republice starší 18 let, kteří splňují podmínky pro vstup do volebního modelu. Reprezentativní vzorek 1200 rozhovorů, z nichž do volebního modelu vstupuje 1003 respondentů. Jedná se o respondenty, kteří nevyklučují svou účast ve volbách. Konstrukce volebního modelu a termíny sběru dat jsou popsány detailně v příloze této zprávy. Do května 2023 probíhalo dotazování metodou CATI, od září 2023 kombinací CATI a CAWI v poměru 70:30.

Poznámka: Zobrazeny jsou strany se současným ziskem alespoň 2 %; výsledky jsou zaokrouhlovány na půl procenta. Statistická chyba volebního modelu se v aktuální vlně měření pohybuje u jednotlivých stran v rozmezí  $\pm 1,1$  p. b. až  $\pm 3,6$  p. b.

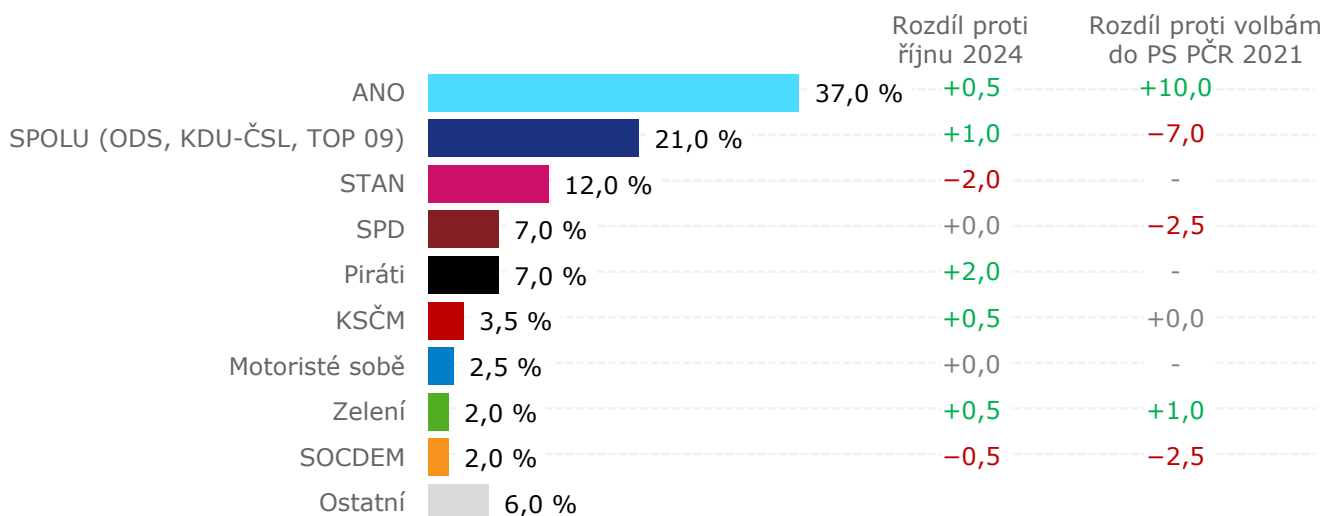
\* Trendový odhad / Nedotazováno

# Volební model | hypotetické koalice / aktuální měření

Nyní se podíváme na situaci, pokud by se voleb v době sběru dat **účastnila koalice SPOLU**. Ta v průběhu sběru dat oznámila, že v nadcházejících volbách bude opět kandidovat jako jedno uskupení. Žádné další strany zatím svou volební strategii nepotvrdily, proto jsou prezentovány samostatně.

V takovémto modelu by se do Sněmovny v době sběru dat proboujvalo pět subjektů. První místo patří hnutí ANO s 37 %, jedná se o stabilní přízeň. Druhé místo náleží dlouhodobě koalici SPOLU, aktuálně dosahuje na 21 %, i zde jde o stabilní hodnotu. Na třetím místě se drží hnutí STAN, a to i přes mírné pohoršení. V současné době se pohybuje na 12 % přízně, tedy o 2 body méně než v říjnu. O čtvrté místo a 7 % se dělí SPD a Piráti. Pro SPD je to stabilní přízeň, pro Piráty naopak zlepšení o 2 body. Zdá se, že se situace po odchodu Pirátů z vlády pozvolna uklidňuje. Další subjekty by se do Sněmovny podle listopadového modelu neproboujaly.

*Metodologická poznámka: Volební model s koalicemi a volební model zobrazující jednotlivé strany a hnutí (tak jak byl prezentován na straně 10) je nutné chápat jako dva samostatné volební modely. V případě koalic by totiž část příznivců jednotlivých subjektů koalici nevolilo a zvolilo by jinou stranu, případně by se voleb neúčastnilo. Z tohoto důvodu se zisky stran, které jsou v obou modelech zobrazeny samostatně, např. tedy ANO, STAN, SPD aj., mohou nepatrně lišit.*



Základní soubor: Oprávnění voliči v České republice starší 18 let, kteří splňují podmínky pro vstup do volebního modelu. Reprezentativní vzorek 1200 rozhovorů, z nichž do volebního modelu vstupuje 997 respondentů. Jedná se o respondenty, kteří nevyklučují svou účast ve volbách. Konstrukce volebního modelu je popsána detailně v příloze této zprávy. Dotazování probíhalo ve dnech 21. 10. až 8. 11. 2024. Kombinace telefonického dotazování (CATI) a internetového dotazování (CAWI) v poměru 70:30.

Poznámka: Zobrazeny jsou strany se současným ziskem alespoň 2 %; výsledky jsou zaokrouhlovány na půl procenta. Statistická chyba volebního modelu u jednotlivých stran se pohybuje v rozmezí ±1,1 p. b. (strana s nízkým ziskem) až ±3,7 p. b. (strana s vysokým ziskem).



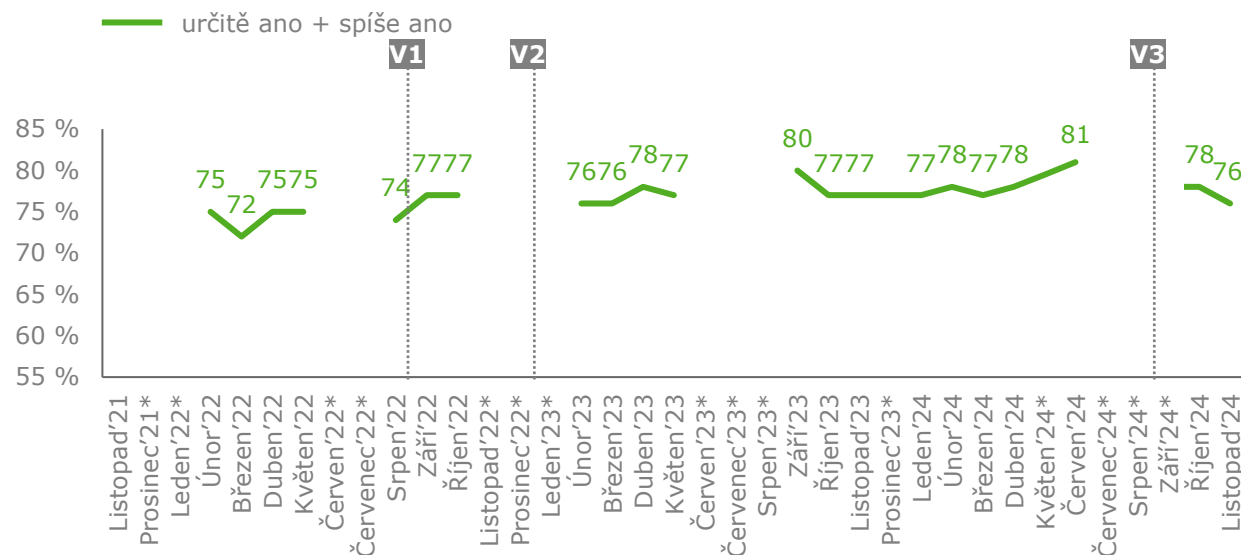
# Ochota jít k volbám / vývoj

Deklarovaná ochota jít k volbám do Poslanecké sněmovny PČR aktuálně dosahuje 76 %, což je srovnatelná hodnota s říjnovým zjištěním. Pokles 2 p. b. není ze statistického hlediska významný.

Po vyšší deklarované hodnotě, která je typická pro období kolem voleb (v červnu souvisela s květnovými volbami do Evropského parlamentu a lze předpokládat, že podobně vysoká úroveň mohla panovat i v období kolem zářijových krajských a senátních voleb), nastává očekávaný pokles na průměrnou hladinu.

Deklarovaná ochota zúčastnit se voleb do Poslanecké sněmovny PČR je prezentována jako součet odpovědí „určitě ano“ a „spíše ano“. Nejedná se však o odhad případné volební účasti, ale o deklaraci respondentů vztaženou k současnosti.

Otázka: Pokud by se příští týden konaly volby do Poslanecké sněmovny Parlamentu České republiky, zúčastnil/a byste se jich?



Základní soubor: Oprávnění voliči v České republice starší 18 let. Reprezentativní vzorek 1200 respondentů. Termíny sběru dat jsou popsány v příloze této zprávy. Do května 2023 probíhalo dotazování metodou CATI, od září 2023 kombinací CATI a CAWI v poměru 70:30.

Poznámka:

\* Trendový odhad / Nedotazováno

V1 – Komunální volby a 1. kolo senátních voleb 23.–24. 9. 2022

V2 – Prezidentské volby

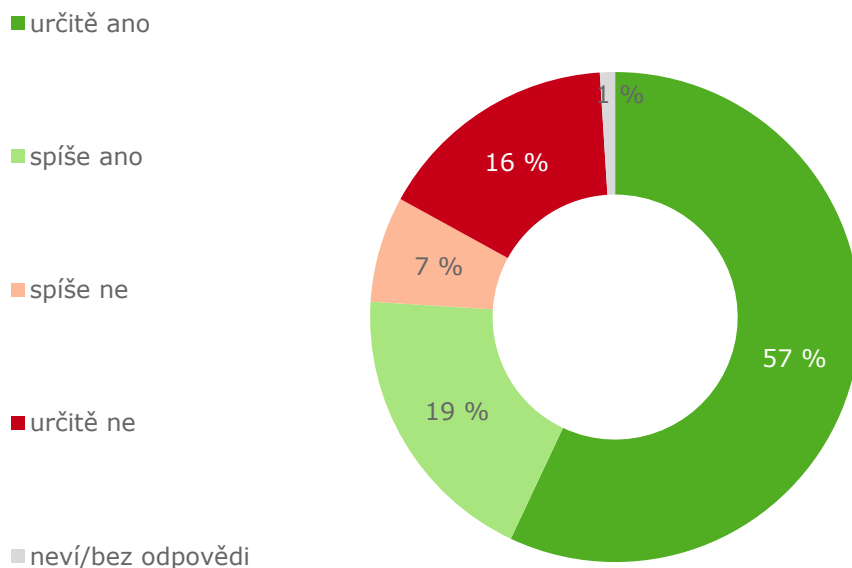
V3 – Krajské volby a 1. kolo senátních voleb 20.–21. 9. 2024

## Ochota jít k volbám

V detailnějším pohledu je patrné, že 57 % respondentů deklarovalo, že by se určitě zúčastnilo voleb do Poslanecké sněmovny PČR v případě, že by se konaly v době sběru dat. Dalších 19 % respondentů by se voleb aktuálně spíše zúčastnilo. Na opačné straně stojí 23 % obyvatel, kteří by se určitě nebo spíše voleb nezúčastnili.

Za poslední měsíc vzrostl podíl rozhodných nevoličů (odpověď určitě ne), a to na úkor vlažných nevoličů (odpověď spíše ne). Podíl kladných odpovědí je za poslední měsíc stabilní.

Otázka: Pokud by se příští týden konaly volby do Poslanecké sněmovny Parlamentu České republiky, zúčastnil/a byste se jich?



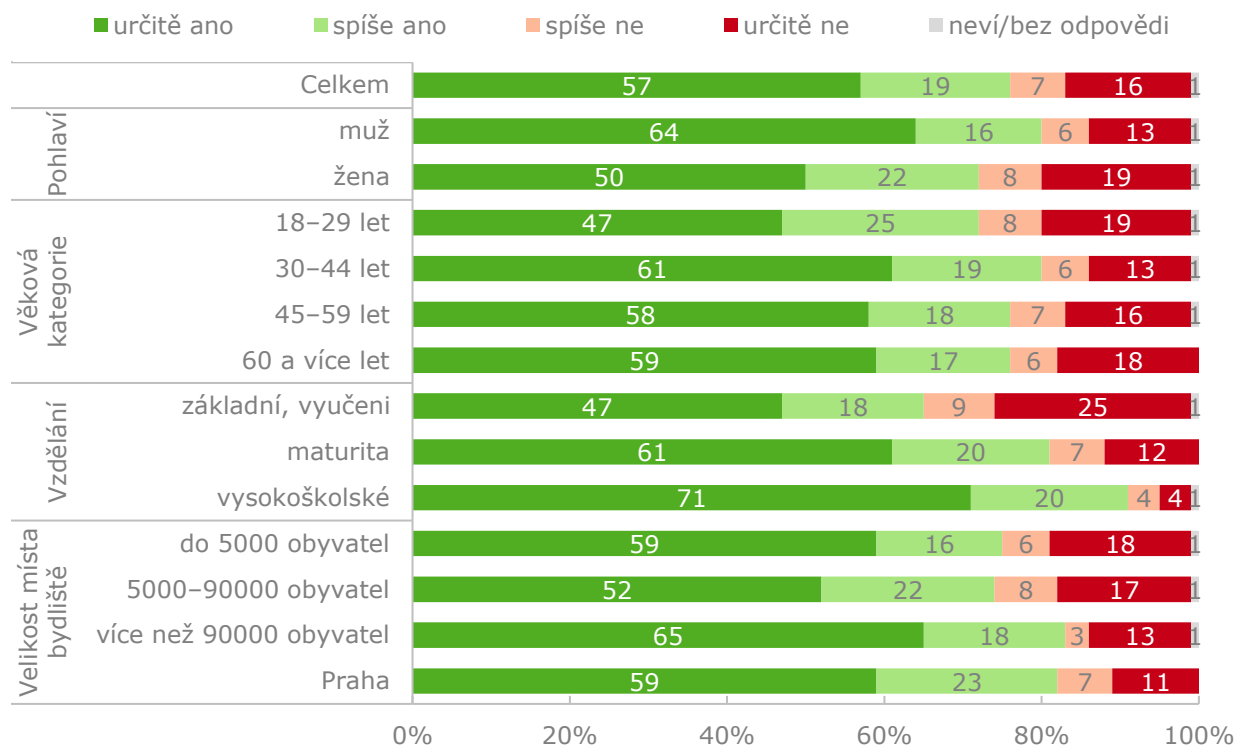
Základní soubor: Oprávnění voliči v České republice starší 18 let. Reprezentativní vzorek 1200 respondentů. Dotazování probíhalo ve dnech 21. 10. až 8. 11. 2024. Kombinace telefonického dotazování (CATI) a internetového dotazování (CAWI) v poměru 70:30.

# Ochota jít k volbám / třídění dle sociodemografií

Z hlediska sociodemografických skupin lze dlouhodobě konstatovat, že vyšší deklarovaná ochota jít k volbám převládá u mužů a u středoškolsky nebo vysokoškolsky vzdělaných občanů, přičemž míra ochoty se vzděláním roste. Nicméně do nedávna ještě platilo, že vyšší ochotu deklarují také mladší generace, ovšem generační rozdíly se od červnového měření setřely.

Oproti říjnu zaznamenáváme významný pokles ochoty pod dlouhodobý průměr mezi nejmladší generací 18–29 let. Může jít o důsledek dění kolem Pirátské strany, avšak pro potvrzení této hypotézy si musíme počkat na další měření.

Otázka: Pokud by se příští týden konaly volby do Poslanecké sněmovny Parlamentu České republiky, zúčastnil/a byste se jich?



Základní soubor: Oprávnění voliči v České republice starší 18 let. Reprezentativní vzorek 1200 respondentů. Dotazování probíhalo ve dnech 21. 10. až 8. 11. 2024. Kombinace telefonického dotazování (CATI) a internetového dotazování (CAWI) v poměru 70:30.

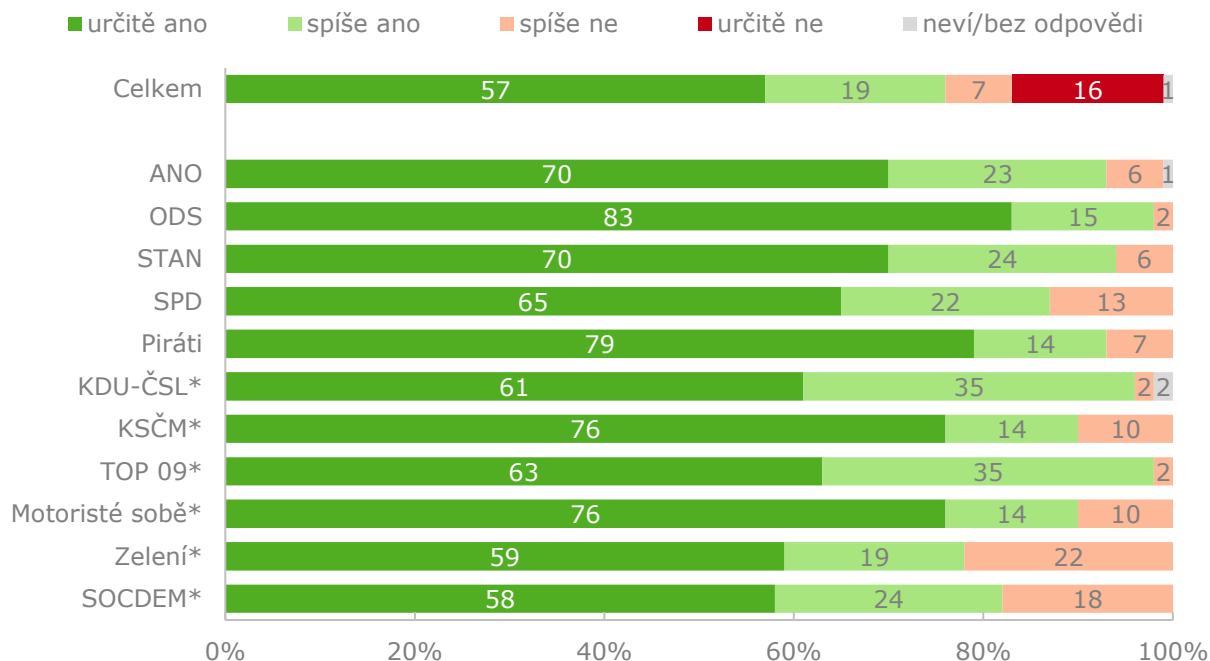
# Ochota jít k volbám / třídění dle volebního modelu

Mezi voliči jednotlivých stran a hnutí většinou nalezneme jen velmi málo významnějších rozdílů. Ty jsou patrné často jen při pohledu na odpovědi „určitě ano“. Z průměru momentálně nejvíce vybočují zejména příznivci ODS, mezi nimiž nalezneme nejvyšší ochotu přijít k volbám.

Po říjnovém poklesu voličské ochoty mezi příznivci hnutí ANO zaznamenáváme v listopadovém měření opětovný nárůst. Změny u ostatních stran a hnutí se pohybují pod hranici statistické významnosti.

*Metodologická poznámka: Výsledky tříděné přes preferované strany se na první pohled mohou zdát zvláštní tím, že se prakticky u všech stran objevuje „určitě ano“ mnohem častěji než u celku. To je ale dáno tím, že se v tomto třídění logicky nezobrazují respondenti, kteří uvádějí, že by k volbám určitě nedorazili, ale pouze ti, kteří nějakou stranu preferují a jsou přirozeně ochotnější jít k volbám.*

Otázka: Pokud by se příští týden konaly volby do Poslanecké sněmovny Parlamentu České republiky, zúčastnil/a byste se jich?



Základní soubor: Oprávnění voliči v České republice starší 18 let. Reprezentativní vzorek 1200 respondentů. Dotazování probíhalo ve dnech 21. 10. až 8. 11. 2024. Kombinace telefonického dotazování (CATI) a internetového dotazování (CAWI) v poměru 70:30.

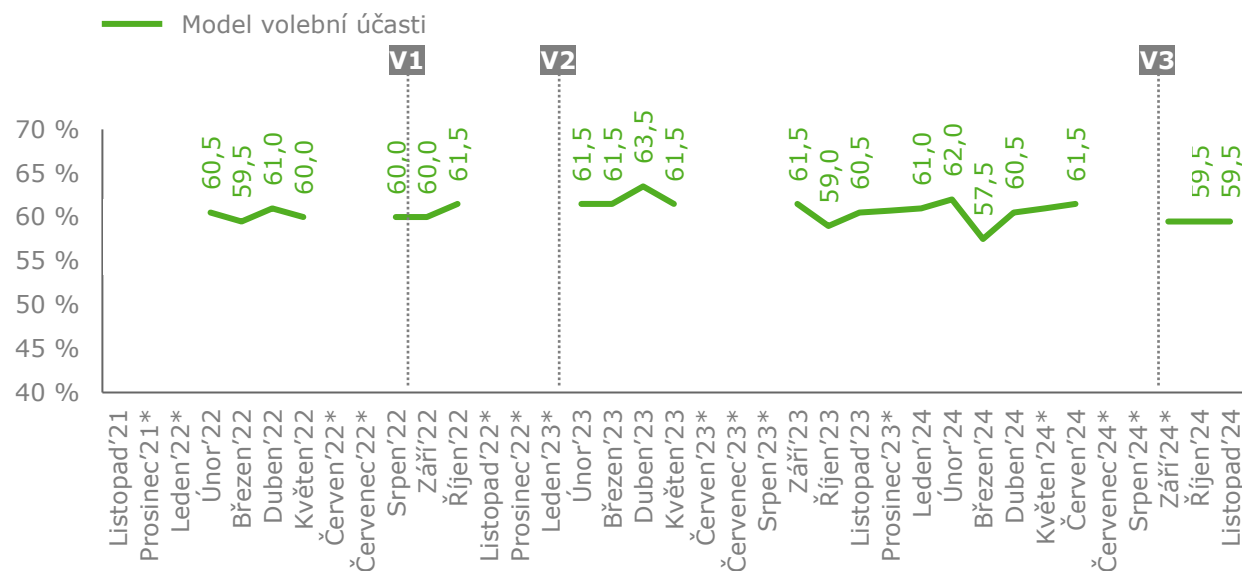
\* Nízký počet respondentů; jedná se pouze o indikativní hodnoty.

# Model volební účasti / vývoj

Podle modelu volební účasti by se voleb do Poslanecké sněmovny PČR, pokud by se konaly v době sběru dat, zúčastnilo 59,5 % občanů České republiky, tedy stejně jako před měsícem. Modelovaná účast se pohybuje na dlouhodobém průměru.

Vyšší volební účast zaznamenáváme typicky před volbami do PS. Naposledy jsme takovýto trend zaznamenali právě v období před volbami v roce 2021, kdy odhadnutá hodnota velmi dobře korespondovala s reálnou volební účastí. Hned první následné měření ale indikovalo propad zpět na průměrnou hladinu. Naopak další typy voleb – komunální a senátní volby v září 2022, prezidentské volby v lednu 2023 ani volby do Evropského parlamentu v květnu 2024 – neměly na model volební účasti do Poslanecké sněmovny zásadní vliv.

*Metodologická poznámka: Ze zkušenosti víme, že deklarovaná volební účast (viz strana 13) bývá poměrně značně respondenty nadhodnocena. Model volební účasti je matematický konstrukt, který by měl věrněji odrážet volební účast, pokud by se konaly volby v době sběru dat. Z analýzy dat a chování respondentů zjišťované vždy před volbami vyplynulo, že skupiny odpovědí „určitě ano“ a „spíše ano“ se při reálném rozhodování chovají odlišně, a proto je nelze prezentovat jako prostý součet. Model tedy dává do souvislosti odpovědi na otázku s reálným chováním a jednotlivým odpovědím přiřazuje různou váhu, čímž se značně přibližuje skutečné volební účasti.*



Základní soubor: Oprávnění voliči v České republice starší 18 let. Reprezentativní vzorek 1200 respondentů. Termíny sběru dat jsou popsány v příloze této zprávy. Do května 2023 probíhalo dotazování metodou CATI, od září 2023 kombinací CATI a CAWI v poměru 70:30.

Poznámka:

\* Trendový odhad / Nedotazováno

V1 – Komunální volby a 1. kolo senátních voleb 23.–24. 9. 2022

V2 – Prezidentské volby

V3 – Krajské volby a 1. kolo senátních voleb 20.–21. 9. 2024

## Pevnost přesvědčení o volbě

Pokud by se konaly volby do Poslanecké sněmovny v době sběru dat, pak by o deklarované volbě strany nebo hnutí bylo pevně rozhodnuto 41 % voličů. Dalších 34 % by své rozhodnutí spíše neměnilo. Zbylých 25 % současných voličů pak říká, že by své rozhodnutí možná nebo pravděpodobně ještě změnilo.

Míra pevnosti přesvědčení je poměrně stabilní a v čase se příliš neproměňuje. Vývoj v čase je znázorněn na následující straně.

Otázka: Je toto Vaše rozhodnutí volit stranu... již pevné, nebo se Vaše rozhodnutí může ještě změnit? Vyberte prosím jednu z následujících možností...

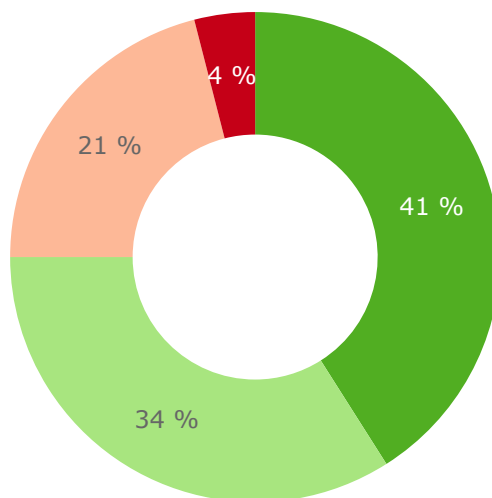
■ jste pevně rozhodnut/a volit tuto stranu nebo hnutí

■ je pravděpodobné, že byste volil/a tuto stranu nebo hnutí

■ je možné, že Vaše rozhodnutí volit tuto stranu nebo hnutí se ještě změní

■ je dost pravděpodobné, že Vaše rozhodnutí volit tuto stranu nebo hnutí se ještě změní

■ neví/bez odpovědi



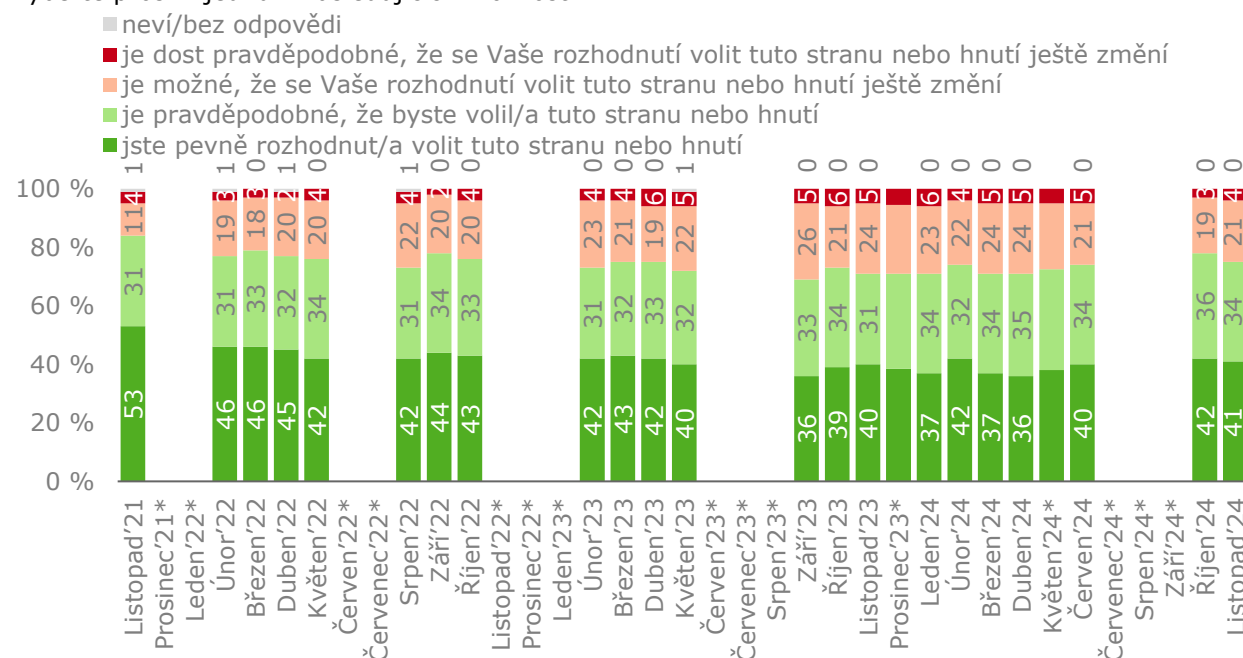
Základní soubor: Oprávnění voliči v České republice starší 18 let, kteří vybrali některý politický subjekt. Reprezentativní vzorek 1200 rozhovorů, z nichž politický subjekt vybralo 948 respondentů. Dotazování probíhalo ve dnech 21. 10. až 8. 11. 2024. Kombinace telefonického dotazování (CATI) a internetového dotazování (CAWI) v poměru 70:30.

# Pevnost přesvědčení o volbě / vývoj

Podíváme-li se na to, jak se pevnost přesvědčení o volbě mění v čase, vidíme, že míra, do jaké jsou voliči rozhodnuti o volbě určité politické strany či hnutí, je dlouhodobě poměrně konzistentní. Významnější výkyvy tak nastávají nejčastěji v období voleb, zejména voleb do PS. Tento trend byl patrný i u posledních voleb v roce 2021, kdy do prázdnin byly hodnoty poměrně stabilní a odpovídaly průměru, od srpna se pevnost přesvědčení začala zvedat. S tím, jak se blížily volby, se upevňovalo také rozhodnutí, koho volit. Po volbách se míra pevnosti přesvědčení v podstatě opět vrátila k dlouhodobému průměru.

V posledním roce a půl je pevnost přesvědčení mírně rozkolísaná a podíl nejpevněji přesvědčených voličů se pohybuje mírně pod průměrem. Výjimkou jsou letošní únorové a také říjnové a listopadové měření, která jsou blíže hladině z předchozích let. Dále je z dat patrné, že ani květnové volby do Evropského parlamentu, ani zářijové krajské a senátní volby pevnost přesvědčení pro volby do PS výrazněji neovlivnily.

Otázka: Je toto Vaše rozhodnutí volit stranu... již pevné, nebo se Vaše rozhodnutí může ještě změnit? Vyberte prosím jednu z následujících možností...



Základní soubor: Oprávnění voliči v České republice starší 18 let, kteří vybrali některý politický subjekt. Reprezentativní vzorek 1200 rozhovorů, z nichž politický subjekt vybralo v poslední vlně 948 respondentů. Termíny sběru dat jsou popsány v příloze této zprávy. Do května 2023 probíhalo dotazování metodou CATI, od září 2023 kombinací CATI a CAWI v poměru 70:30.

\* Trendový odhad / Nedotazováno

# Pevnost přesvědčení o volbě / třídění dle sociodemografií

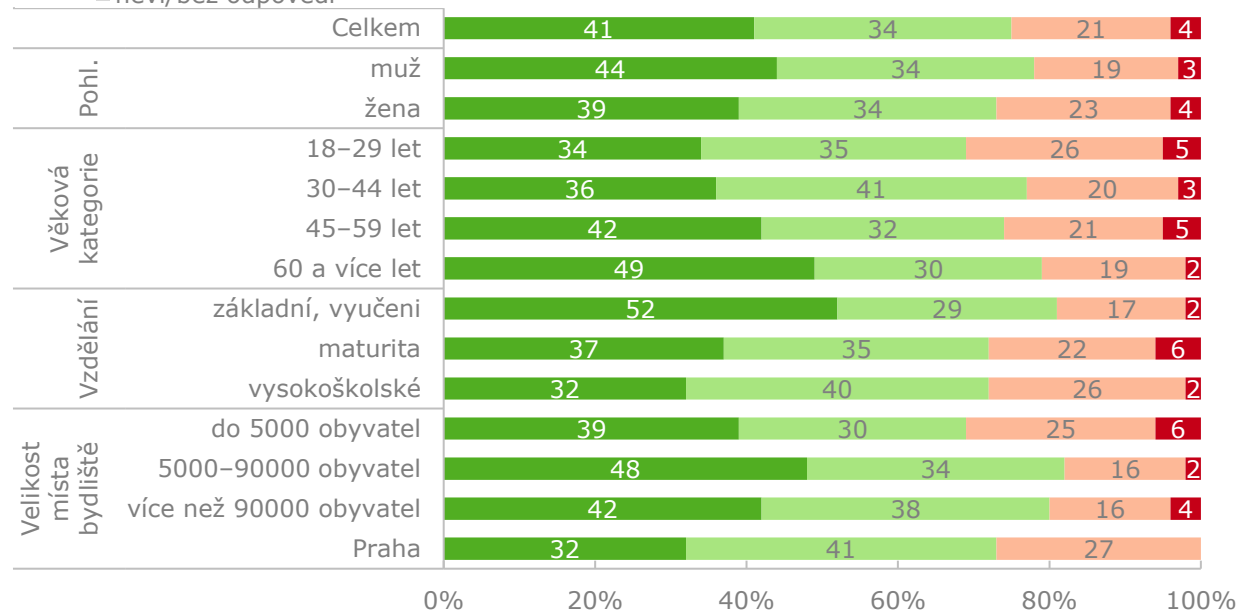
Aktuální měření potvrzuje dlouhodobé trendy a rozdíly, pokud jde o sociodemografické skupiny pohlaví, věkové kategorie a vzdělání. Mezi celkově pevněji přesvědčené patří muži a lidé starší, přičemž pokud jde o věk, pak platí, že čím jsou voliči starší, tím je pravděpodobnější, že budou „věrni“ jedné straně.

Pokud jde o vzdělání, platí, že mezi občany se základním vzděláním a vyučenými je sice nejmenší podíl voličů, ale ti z dlouhodobého hlediska patří častěji mezi pevně rozhodnuté.

Oproti říjnovému měření nedošlo napříč jednotlivými sociodemografickými skupinami k žádné statisticky významné změně v pevnosti přesvědčení.

Otázka: Je toto Vaše rozhodnutí volit stranu... již pevné, nebo se Vaše rozhodnutí může ještě změnit? Vyberte prosím jednu z následujících možností...

- jste pevně rozhodnut/a volit tuto stranu nebo hnutí
- je pravděpodobné, že byste volil/a tuto stranu nebo hnutí
- je možné, že Vaše rozhodnutí volit tuto stranu nebo hnutí se ještě změní
- je dost pravděpodobné, že Vaše rozhodnutí volit tuto stranu nebo hnutí se ještě změní
- neví/bez odpovědi



Základní soubor: Oprávnění voliči v České republice starší 18 let, kteří vybrali některý politický subjekt. Reprezentativní vzorek 1200 rozhovorů, z nichž politický subjekt vybralo v poslední vlně 948 respondentů. Dotazování probíhalo ve dnech 21. 10. až 8. 11. 2024. Kombinace telefonického dotazování (CATI) a internetového dotazování (CAWI) v poměru 70:30.



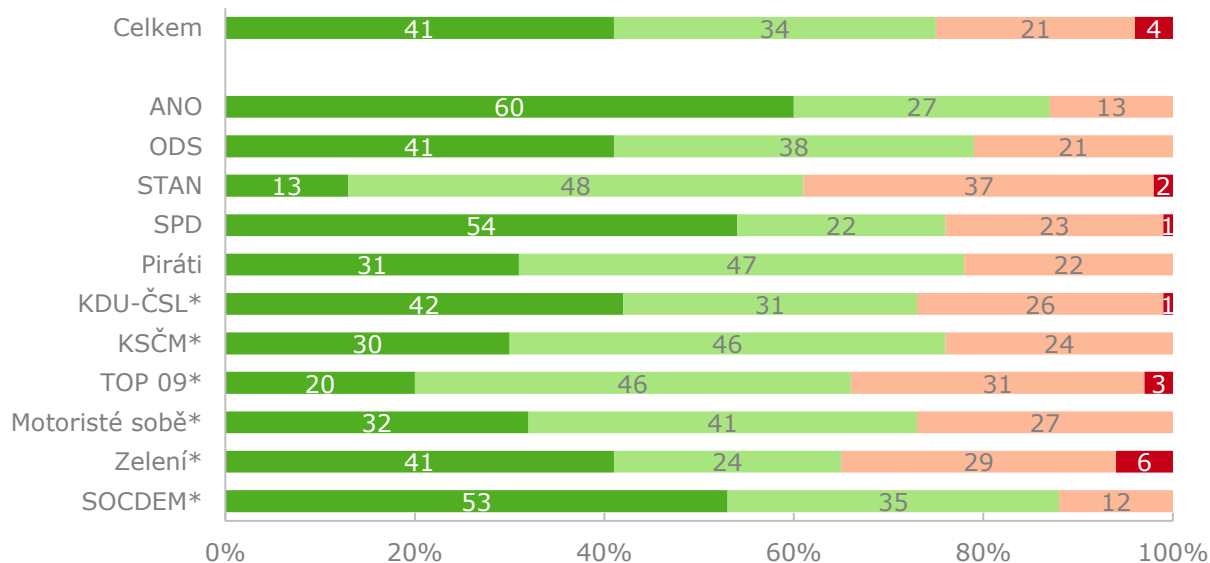
# Pevnost přesvědčení o volbě / třídění dle volebního modelu

Mezi voliči jednotlivých politických subjektů jsou patrné rozdíly zejména při pohledu na nejpevněji rozhodnutou skupinu. Významně vyšší podíl rozhodnutých voličů nacházíme dlouhodobě mezi příznivci ANO.

Ve srovnání s předchozím měsícem nedošlo napříč voliči jednotlivých subjektů k žádné statisticky významné změně v pevnosti přesvědčení. A to ani mezi Piráty, kteří po nedávných událostech (odvolání ministra Ivana Bartoše a odchod z vlády) ztratili část voličské přízně. Srovnatelný podíl pevně přesvědčených mezi pirátskými voliči může nasvědčovat tomu, že se s odchodem zhruba třetiny příznivců situace stabilizovala.

Otázka: Je toto Vaše rozhodnutí volit stranu... již pevné, nebo se Vaše rozhodnutí může ještě změnit? Vyberte prosím jednu z následujících možností...

- jste pevně rozhodnut/a volit tuto stranu nebo hnutí
- je pravděpodobné, že byste volil/a tuto stranu nebo hnutí
- je možné, že Vaše rozhodnutí volit tuto stranu nebo hnutí se ještě změní
- je dost pravděpodobné, že Vaše rozhodnutí volit tuto stranu nebo hnutí se ještě změní
- neví/bez odpovědi



Základní soubor: Oprávnění voliči v České republice starší 18 let, kteří vybrali některý politický subjekt. Reprezentativní vzorek 1200 rozhovorů, z nichž politický subjekt vybralo v poslední vlně 948 respondentů. Dotazování probíhalo ve dnech 21. 10. až 8. 11. 2024. Kombinace telefonického dotazování (CATI) a internetového dotazování (CAWI) v poměru 70:30.

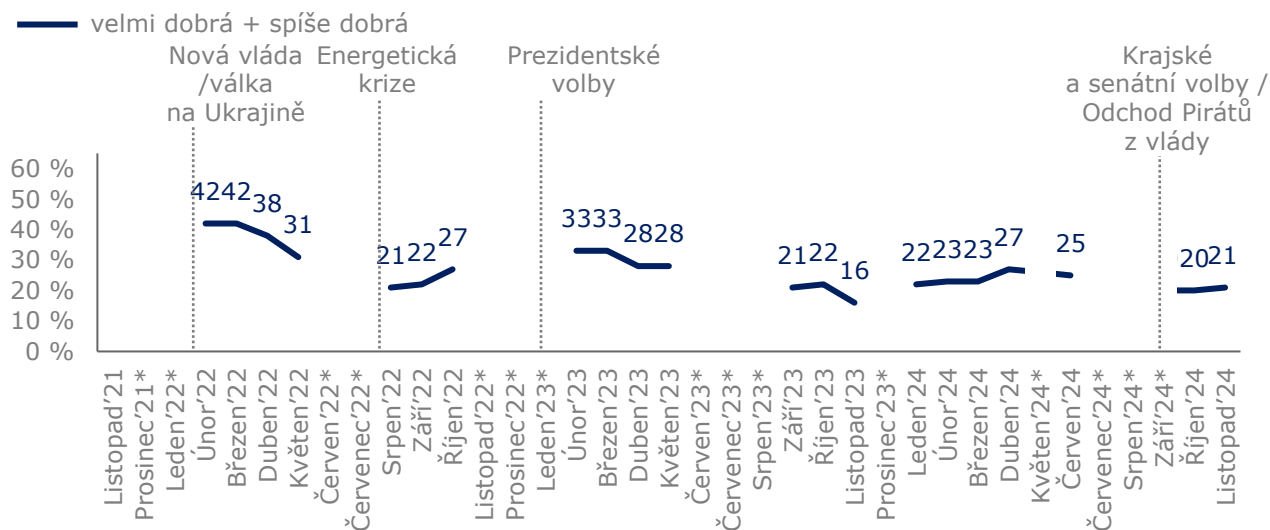
\* Nízký počet respondentů; jedná se pouze o indikativní hodnoty.

Detailní výsledky

/ hodnocení politické situace

# Politická situace / vývoj podílu občanů kladně hodnotících politickou situaci

Mezi sledovaná témata patří také hodnocení politické situace v České republice. Největší výkyvy nastaly v letech **2020–2021** v souvislosti se situací okolo onemocnění COVID-19. V úvodu pandemie se spokojenost vyšplhala nadprůměrně vysoko, nicméně s každou další vlnou se naopak již propadala. Listopadové měření roku **2021** proběhlo sice již po volbách, nicméně stále vládla původní vláda v demisi, sestavování nové vlády bylo teprve v jednání a navíc nastupovala další vlna nemoci COVID-19, proto se spokojenost s politickou situací pohybovala na podobných číslech jako před volbami. První měření roku **2022** proběhlo zhruba čtyři měsíce od voleb a hodnocení politické situace se zvedlo z 21 na 42 %. Tehdy to bylo pravděpodobně zapříčiněno součtem několika vlivů. Jednak již fungovala nová vláda, jednak ustoupila zimní vlna COVID-19 a v neposlední řadě mohl do hodnocení vstupovat velkou vahou postoj vlády v řešení složité geopolitické situace – invaze ruských vojsk na Ukrajinu. Dubnové měření již naznačilo mírný pokles o 4 procentní body, tedy na hladinu 38 %, v květnu klesající trend akceleroval, došlo k poklesu o dalších 7 bodů. První měření po letní pauze, tedy srpnové, ukázalo na další pokles spokojenosti, ve srovnání s květnem o dalších 10 procentních bodů. Za tímto poklesem mohla být situace ohledně inflace a cen energií. Během září došlo ke stabilizaci nálad a říjnové měření již naznačilo zlepšení v hodnocení. Tento trend pokračoval i začátkem roku **2023**, avšak dubnové a květnové měření opět naznačilo pokles spokojenosti na 28 %. První měření po letní pauze, stejně jako rok předtím, ukázalo další pokles spokojenosti, a to na 21 %. Říjnové měření sice naznačilo stabilizaci, ale hned v listopadové vlně poklesla spokojenost na 16 %. Naposledy jsme takto nízké hodnocení zaznamenali začátkem roku 2021 v souvislosti s koronavirovou epidemií. První měření roku **2024** ukázalo na stabilizaci a návrat na hladinu spokojenosti 22 %, únorové i březnové měření tuto stabilizaci potvrdilo. Dubnová vlna naznačila možný pozitivní obrat (27 %), ten se ale v červnovém měření nepotvrdil. Další měření, které kvůli pauze způsobené prázdninami a krajskými a senátními volbami proběhlo až v říjnu, ukazuje na propad hodnocení politické situace na podprůměrnou hodnotu 20 %. Za tímto propadem mohou stát právě zářijové krajské a senátní volby a také dění kolem Pirátské strany, které vedlo až k jejímu odchodu z vlády. Aktuálně je s politickou situací spokojeno 21 % spoluobčanů, což je srovnatelná hodnota s říjnovým měřením.



Základní soubor: Oprávnění voliči v České republice starší 18 let. Reprezentativní vzorek 1200 respondentů. Dotazování probíhalo kombinací telefonického dotazování (CATI) a internetového dotazování (CAWI) v poměru 70:30. Termíny sběru dat jsou popsány v příloze této zprávy.

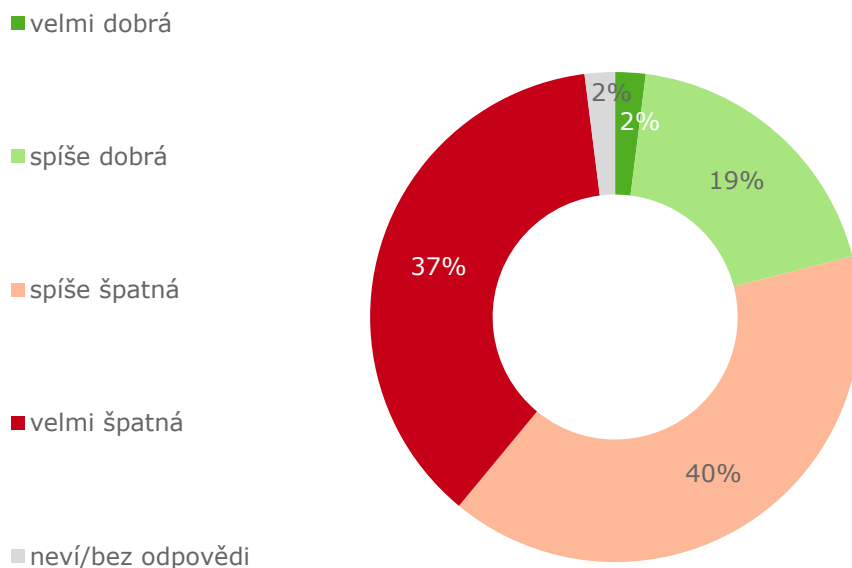
\* Trendový odhad / Nedotazováno.

## Politická situace

Podíváme-li se na aktuální hodnocení politické situace detailněji, tak za velmi dobrou ji považují 2 % dotázaných, za spíše dobrou pak 19 %. Na opačné názorové straně stojí 40 % spoluobčanů, kteří vidí situaci jako spíše špatnou, a dalších 37 %, kteří ji vidí jako velmi špatnou.

Ve srovnání s říjnovým měřením je situace stabilní.

Otázka: Jak byste celkově ohodnotil/a aktuální politickou situaci v České republice?



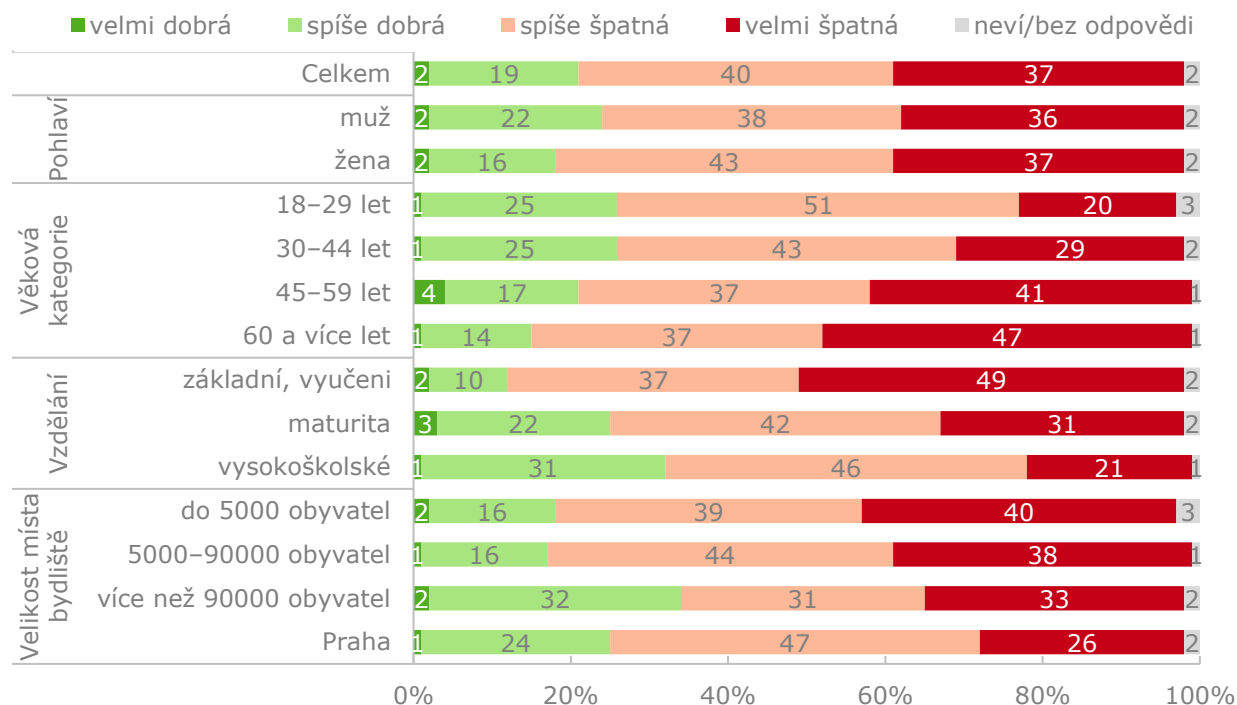
Základní soubor: Oprávnění voliči v České republice starší 18 let. Reprezentativní vzorek 1200 respondentů. Dotazování probíhalo ve dnech 21. 10. až 8. 11. 2024. Kombinace telefonického dotazování (CATI) a internetového dotazování (CAWI) v poměru 70:30.

# Politická situace / třídění dle sociodemografií

Aktuální měření potvrzuje obecně platné trendy. Pozitivněji se k hodnocení politické situace staví muži, lidé mladší a lidé s vyšším vzděláním, přičemž míra pozitivního hodnocení s věkem klesá a se vzděláním roste.

Ve srovnání s předchozím měsícem je situace stabilní, nedošlo k žádné statisticky významné změně.

Otázka: Jak byste celkově ohodnotil/a aktuální politickou situaci v České republice?



Základní soubor: Oprávnění voliči v České republice starší 18 let. Reprezentativní vzorek 1200 respondentů. Dotazování probíhalo ve dnech 21. 10. až 8. 11. 2024. Kombinace telefonického dotazování (CATI) a internetového dotazování (CAWI) v poměru 70:30.

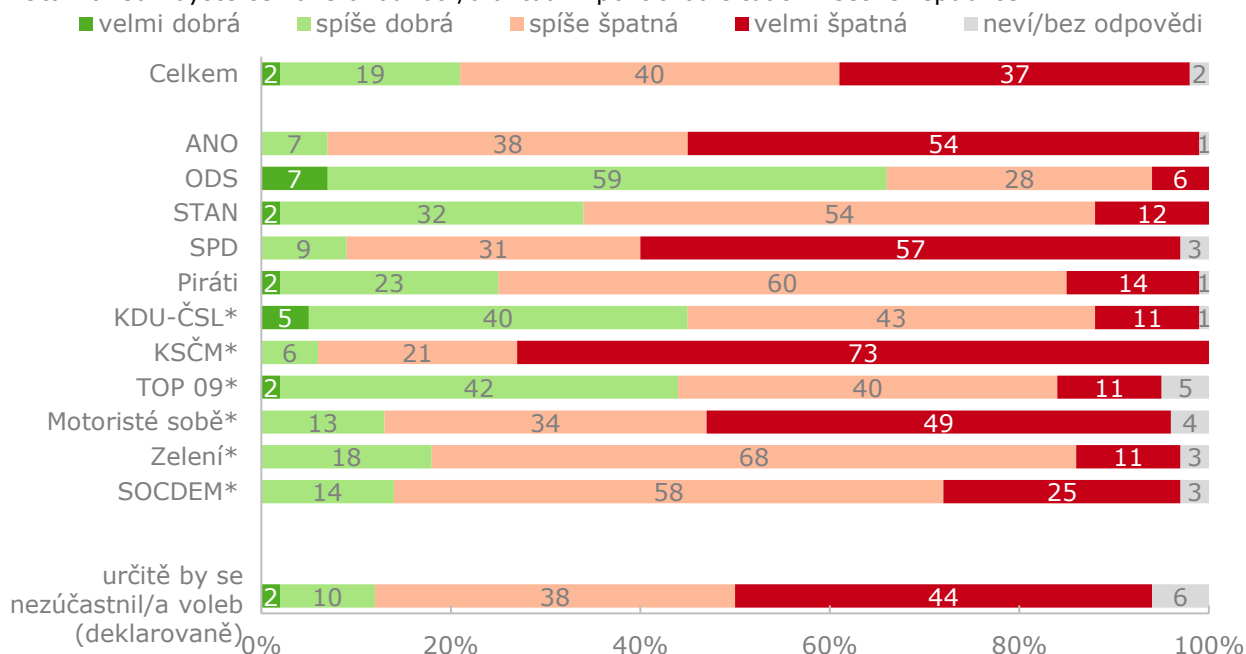
# Politická situace / třídění dle volebního modelu

Vyšší spokojenost se současnou politickou situací najdeme přirozeně mezi podporovateli vládních stran, zejména tedy ODS. Naopak u parlamentní opozice, ANO, SPD, stejně jako u menších mimoparlamentních stran jako KSČM apod. panuje velmi nízká spokojenost. Jedná se o dlouhodobě platné trendy.

Spokojenost mezi podporovateli Pirátů, kteří se nově řadí k parlamentní opozici, je aktuálně 25 %, jedná se tak o velmi podprůměrný výsledek. Od února letošního roku, kdy spokojenost mezi pirátskými voliči dosahovala až 56 %, tak pozorujeme znatelný pokles.

Hodnocení mezi voliči ostatních stran a hnutí je za poslední měsíc stabilní, případné změny se pohybují pod hranici statistické významnosti.

Otázka: Jak byste celkově ohodnotil/a aktuální politickou situaci v České republice?



Základní soubor: Oprávnění voliči v České republice starší 18 let. Reprezentativní vzorek 1200 respondentů. Dotazování probíhalo ve dnech 21. 10. až 8. 11. 2024. Kombinace telefonického dotazování (CATI) a internetového dotazování (CAWI) v poměru 70:30.

\* Nízký počet respondentů; jedná se pouze o indikativní hodnoty.

## Přílohy

# Organizační informace

## Výzkumná agentura

Česká televize přizvala ke spolupráci na kontinuálním předvolebním výzkumu voličských preferencí a nálad renomovanou výzkumnou agenturu KANTAR CZ. Agentura disponuje potřebným technickým zázemím a zkušenými odborníky, kteří jsou garanty úspěšné realizace projektu.

KANTAR CZ je řádným členem asociace výzkumných agentur SIMAR a má svého zástupce v mezinárodní organizaci ESOMAR. Z tohoto titulu je agentura povinna dbát na dodržování odborných standardů a kvality odváděné práce. Členstvím ve zmíněných asociacích se agentura také zavazuje k tomu, že může být v případě pochybností kdykoliv podrobena jejich kontrole.

## Spolupráce mezi Českou televizí a výzkumnou agenturou

Metodická příprava kontinuálního předvolebního výzkumu, zpracování dat, jejich analýza i příprava zpráv probíhá ve vzájemné součinnosti České televize a agentury KANTAR CZ. K tomu účelu byl vytvořen procesní tým složený ze zástupců obou stran, který má na starost dohled nad celým výzkumným procesem.

## Realizační tým

### KANTAR CZ

Vedoucí týmu KANTAR CZ  
Petr Šobotník

Exekuce projektu  
Petr Šobotník  
Pavel Ranocha  
Nikola Stárková

Sběr dat  
Daniel Horna, Lukáš Černocho

Zpracování dat  
Petr Bucek

### Česká televize

Výkonná ředitelka výzkumu  
a programových analýz ČT  
Renata Týmová

Analytik ČT  
Jiří Kubíček



## Termín realizace (2022–2024)

Sběr dat jednotlivých vln byl realizován v následujících termínech:

75. vlna / únor'22	14. 2. – 4. 3. 2022
76. vlna / březen'22	14. 3. – 1. 4. 2022
77. vlna / duben'22	8. 4. – 29. 4. 2022
78. vlna / květen'22	16. 5. – 2. 6. 2022
79. vlna / srpen'22	15. 8. – 2. 9. 2022
80. vlna / září'22	12. 9. – 30. 9. 2022
81. vlna / říjen'22	17. 10. – 4. 11. 2022
82. vlna / únor'23	13. 2. – 3. 3. 2023
83. vlna / březen'23	20. 3. – 6. 4. 2023
84. vlna / duben'23	17. 4. – 5. 5. 2023
85. vlna / květen'23	15. 5. – 2. 6. 2023
*86. vlna / září'23	11. 9. – 29. 9. 2023
87. vlna / říjen'23	16. 10. – 3. 11. 2023
88. vlna / listopad'23	13. 11. – 1. 12. 2023
89. vlna / leden'24	15. 1. – 2. 2. 2024
90. vlna / únor'24	12. 2. – 1. 3. 2024
91. vlna / březen'24	18. 3. – 5. 4. 2024
92. vlna / duben'24	22. 4. – 10. 5. 2024
93. vlna / červen'24	10. 6. – 21. 6. 2024
94. vlna / říjen'24	30. 9. – 11. 10. 2024
95. vlna / listopad'24	21. 10. – 8. 11. 2024

\* od této vlny je výzkum realizován kombinací metodologií CATI a CAWI

# Termín realizace (2014–2021)

Sběr dat jednotlivých vln byl realizován v následujících termínech:

1. vlna / únor'14	18. 2. – 24. 2. 2014	37. vlna / únor'18	3. 2. – 23. 2. 2018
2. vlna / březen'14	4. 3. – 30. 3. 2014	38. vlna / březen'18	10. 3. – 29. 3. 2018
3. vlna / duben'14	22. 4. – 27. 4. 2014	39. vlna / duben'18	7. 4. – 27. 4. 2018
4. vlna / květen'14	17. 5. – 23. 5. 2014	40. vlna / květen'18	12. 5. – 1. 6. 2018
5. vlna / červen'14	28. 6. – 4. 7. 2014	41. vlna / červen'18	2. 6. – 22. 6. 2018
6. vlna / srpen'14	25. 8. – 31. 8. 2014	42. vlna / srpen'18	4. 8. – 26. 8. 2018
7. vlna / září'14	22. 9. – 28. 9. 2014	43. vlna / září'18	1. 9. – 21. 9. 2018
8. vlna / říjen'14	25. 10. – 31. 10. 2014	44. vlna / říjen'18	6. 10. – 26. 10. 2018
9. vlna / listopad'14	22. 11. – 28. 11. 2014	45. vlna / listopad'18	3. 11. – 25. 11. 2018
10. vlna / leden'15	19. 1. – 25. 1. 2015	46. vlna / leden'19	12. 1. – 1. 2. 2019
11. vlna / únor'15	16. 2. – 22. 2. 2015	47. vlna / únor'19	9. 2. – 1. 3. 2019
12. vlna / březen'15	28. 3. – 3. 4. 2015	48. vlna / březen'19	16. 3. – 5. 4. 2019
13. vlna / duben'15	20. 4. – 26. 4. 2015	49. vlna / duben'19	12. 4. – 3. 5. 2019
14. vlna / květen'15	25. 5. – 31. 5. 2015	50. vlna / květen'19	11. 5. – 31. 5. 2019
15. vlna / červen'15	20. 6. – 26. 6. 2015	*51. vlna / červen'19	17. 6. – 26. 6. 2019
16. vlna / srpen'15	24. 8. – 30. 8. 2015	52. vlna / srpen'19	10. 8. – 30. 8. 2019
17. vlna / září'15	19. 9. – 25. 9. 2015	53. vlna / září'19	16. 9. – 5. 10. 2019
18. vlna / říjen'15	17. 10. – 23. 10. 2015	54. vlna / říjen'19	12. 10. – 1. 11. 2019
19. vlna / listopad'15	21. 11. – 27. 11. 2015	55. vlna / listopad'19	9. 11. – 29. 11. 2019
20. vlna / leden'16	23. 1. – 29. 1. 2016	56. vlna / leden'20	13. 1. – 31. 1. 2020
21. vlna / únor'16	20. 2. – 26. 2. 2016	57. vlna / únor'20	10. 2. – 28. 2. 2020
22. vlna / březen'16	19. 3. – 24. 3. 2016	58. vlna / březen'20	9. 3. – 27. 3. 2020
23. vlna / duben'16	16. 4. – 22. 4. 2016	59. vlna / duben'20	14. 4. – 30. 4. 2020
24. vlna / květen'16	21. 5. – 27. 5. 2016	60. vlna / květen'20	18. 5. – 5. 6. 2020
25. vlna / červen'16	27. 6. – 1. 7. 2016	61. vlna / červen'20	15. 6. – 3. 7. 2020
26. vlna / červenec'16	23. 7. – 29. 7. 2016	62. vlna / srpen'20	24. 8. – 11. 9. 2020
27. vlna / srpen'16	6. 8. – 26. 8. 2016	63. vlna / září'20	21. 9. – 9. 10. 2020
28. vlna / září'16	3. 9. – 23. 9. 2016	64. vlna / říjen'20	19. 10. – 6. 11. 2020
29. vlna / říjen'16	8. 10. – 27. 10. 2016	65. vlna / listopad'20	13. 11. – 4. 12. 2020
30. vlna / listopad'16	5. 11. – 27. 11. 2016	66. vlna / leden'21	18. 1. – 5. 2. 2021
31. vlna / únor'17	4. 2. – 3. 3. 2017	67. vlna / únor'21	15. 2. – 5. 3. 2021
32. vlna / březen'17	4. 3. – 24. 3. 2017	**68. vlna/ březen'21	25. 3. – 1. 4. 2021
33. vlna / duben'17	1. 4. – 24. 4. 2017	69. vlna / duben'21	12. 4. – 30. 4. 2021
34. vlna / květen'17	9. 5. – 29. 5. 2017	70. vlna / květen'21	10. 5. – 28. 5. 2021
35. vlna / červen'17	5. 6. – 25. 6. 2017	71. vlna / červen'21	7. 6. – 18. 6. 2021
36. vlna / listopad'17	4. 11. – 24. 11. 2017	72. vlna / srpen'21	2. 8. – 13. 8. 2021
		73. vlna*/ září'21	13. 9. – 22. 9. 2021
		74. vlna/ listopad'21	1. 11. – 19. 11. 2021

\* bleskový výzkum volebního modelu

\*\*Audit SIMAR, koordinovaný sběr dat s agenturou DataCollect

# Organizační informace

## Metoda sběru dat

Data byla sbírána kombinací telefonického dotazování proškolenými tazateli (CATI – Computer Assisted Telephone Interview) a internetového dotazování (CAWI – Computer Assisted Web Interviewing) na vlastním panelu domácností. Metodologie jsou v poměru 70:30.

## Výběr respondentů

Výběr respondentů pro telefonické dotazování byl náhodný. Kontaktní telefonní čísla byla generována náhodně počítačem (ze všech přidělených čísel a kódů ze stránek ČTÚ - <http://www.ctu.cz/ctu-online/vyhledavaci-databaze/pridelen-a-cisla-a-kody.html>). Do generování byla zařazena celá oblast veřejné mobilní telefonní sítě. V případě úspěšného dovolání a souhlasu s rozhovorem byla dotazována osoba, která zvedla telefon.

Pro internetové dotazování je využíván kvótní sběr dat v předem stanovených kategoriích: kombinace pohlaví a věku, dále vzdělání a region.

## Kontrola sběru dat

Telefonický sběr dat podléhal kontinuálnímu monitoringu supervizorů v reálném čase. Ze všech rozhovorů byl pořízen audiozáznam, který bude v souladu s právními předpisy na omezenou dobu archivován pro případnou kontrolu ze strany zadavatele či jiných oprávněných institucí.

Kvótní internetový sběr dat je průběžně monitorován a prochází intenzivními kontrolami dle standardů SIMAR a ESOMAR.

## Vážení dat

Data byla vážena na základní sociodemografické ukazatele, tedy na kombinaci věku a pohlaví, na vzdělání, na velikost místa bydliště a na kraj. Oporou při stanovení kvót byla aktuální data Českého statistického úřadu. V rámci převážení dat bylo také zohledněno minulé volební chování respondentů, konkrétně účast či preferovaná strana v parlamentních volbách v roce 2021, a aktuální deklarovaná ochota jít k volbám a v případě internetového dotazování také příjem domácnosti.

## Zpracování dat

Zpracování dat probíhalo v těsné součinnosti odborných pracovníků České televize a agentury KANTAR CZ. Předem byly definovány standardní postupy a skripty pro automatizované zpracování dat, včetně postupů pro vážení dat a konstrukci volebního modelu. Z důvodů eliminace případných chyb ve fázi zpracování dat byl datový soubor z aktuální vlny výzkumu nezávisle na sobě analyzován jak odbornými pracovníky České televize, tak analytiky agentury KANTAR CZ a výsledky byly následně podrobeny srovnání. Prezentované výstupy tak lze považovat za nezávisle ověřené z obou stran.

# Konstrukce volebního modelu

Volební model je matematický konstrukt, který by měl věrněji než samotné volební preference odrážet rozložení sil jednotlivých politických uskupení v době sběru dat.

Metodika výzkumu se inspiruje dlouholetým ověřeným přístupem ke zjišťování volebních preferencí Infratest Dimap (dceřiná společnost KANTAR CZ v Německu), která od roku 1996 zjišťuje volební preference ve všech spolkových i zemských volbách pro veřejnoprávní TV ARD. Ředitel Infratest Dimap Richard Hilmer říká: "Volební model ČT je ambiciózní a odpovídá všem nárokům."

Do volebního modelu vstupují pouze respondenti, kteří:

- nevylučují svoji účast ve volbách do Poslanecké sněmovny PČR (Otázka 2 = 1, 2, 3),
- uvedou konkrétní preferované politické uskupení pro volby do Poslanecké sněmovny PČR (Otázka 3 nebo Otázka 5).

Volební preference respondentů, kteří splní všechny tři podmínky, jsou sumarizovány a přepočteny na 100 %. Tím vznikne volební model, který je obvykle prezentován v podobě grafu. Politická uskupení, která dosáhnou nízkých hodnot, bývají v grafických výstupech zahrnuta do kategorie „Ostatní“.

Přesné znění otázek vstupujících do volebního modelu viz následující strany.

# Dotazník

Otázka 1. Jak byste celkově ohodnotil/a aktuální politickou situaci v České republice? Řekl/a byste o ní, že je...

1 – velmi dobrá, 2 – spíše dobrá, 3 – spíše špatná, 4 – velmi špatná; odmítá odpovědět, neví.

---

Otázka 2. Pokud by se příští týden konaly volby do Poslanecké sněmovny Parlamentu České republiky, zúčastnil/a byste se jich?

1 – určitě ano, 2 – spíše ano, 3 – spíše ne, 4 – určitě ne; odmítá odpovědět, neví.

---

Otázka 3.

Pro respondenty, kteří v otázce 2 uvedou, že se určitě nebo spíše zúčastní voleb:  
Jakou politickou stranu nebo hnutí byste v takovém případě volil/a?

Pro respondenty, kteří v otázce 2 uvedou, že se spíše nezúčastní nebo neví:  
Pokud byste přece jen k volbám šel/šla, jakou politickou stranu nebo hnutí byste volil/a?

Spontánní otázka

---

Otázka 4 (CATI).

Pro respondenty, kteří v otázce 3 neuvедou konkrétní stranu vyjma těch, co nepůjdou k volbám:  
Neuvedl/a jste, jakou politickou stranu nebo hnutí byste volil/a. Přesto, pokud by se volby do Poslanecké sněmovny konaly příští týden, o jakých stranách nebo hnutích byste opravdu vážně uvažoval/a? Kdyby se volby konaly příští týden, uvažoval/a byste opravdu vážně o volbě...

1 – ano, 2 – ne, 3 – neznáte tuto stranu nebo hnutí; odmítá odpovědět, neví

Zobrazen seznam stran – viz konec dotazníku.

---

Otázka 4 (CAWI).

Pro respondenty, kteří v otázce 3 neuvедou konkrétní stranu vyjma těch, co nepůjdou k volbám:  
Neuvedl(a) jste, jakou politickou stranu nebo hnutí byste volil(a). Přesto, pokud by se volby do Poslanecké sněmovny konaly příští týden, do jaké míry byste uvažoval(a) o následujících stranách nebo hnutích?

1 - vážně bych o ní/o něm uvažoval/a, 2 – možná bych o ní/o něm uvažoval/a, 3 – rozhodně bych o ní/o něm Neuvažoval/a, 4 - neznám tuto stranu nebo hnutí

# Dotazník

## Otázka 5. (CATI)

Pro respondenty, kteří v otázce 4 uvedli více než jednu stranu, pro ostatní je tato otázka zaznamenána automaticky: Uvedl/a jste, že pokud by se volby konaly příští týden, reálně byste uvažoval/a o následujících politických stranách nebo hnutích... Kdybyste si musel/a zvolit pouze jednu stranu nebo hnutí, které by to bylo?

Zobrazen seznam stran – viz konec dotazníku.

---

## Otázka 5. (CAWI)

Pro respondenty, kteří v otázce 4 uvedli více než jednu nejsilněji zvažovanou stranu, pro ostatní je tato otázka zaznamenána automaticky:

Znění pro vážně zvažované strany: Uvedl/a jste, že pokud by se volby konaly příští týden, vážně byste uvažoval/a o následujících politických stranách nebo hnutích... Kdybyste si musel(a) zvolit pouze jednu stranu nebo hnutí, které by to bylo?

Znění pro možná zvažované strany: Uvedl(a) jste, že pokud by se volby konaly příští týden, uvažoval/a byste o následujících politických stranách nebo hnutích... Kdybyste si musel/a zvolit pouze jednu stranu nebo hnutí, které by to bylo?

Zobrazen seznam stran – viz konec dotazníku.

---

## Otázka 6.

Pro respondenty, kteří se určitě nebo spíše zúčastní voleb a zároveň v otázce 3 uvedou konkrétní stranu: Je toto Vaše rozhodnutí volit ...(STRANA)... již pevné, nebo se Vaše rozhodnutí může ještě změnit?

Pro respondenty, kteří se určitě nebo spíše zúčastní voleb a zároveň v otázce 5 uvedou konkrétní stranu / NEBO pokud se spíše nezúčastní voleb nebo neví a zároveň pokud v otázce 3 NEBO 5 uvedou konkrétní stranu: Bylo by toto Vaše rozhodnutí volit ...(STRANA)... již pevné, nebo by se Vaše rozhodnutí mohlo ještě změnit? Vyberte prosím jednu z následujících možností...

1 – jste pevně rozhodnut/a volit (STRANA), 2 – je pravděpodobné, že byste volil/a (STRANA), 3 – je možné, že Vaše rozhodnutí volit (STRANA) se ještě změní, 4 – je dost pravděpodobné, že Vaše rozhodnutí volit (STRANA) se ještě změní; odmítá odpovědět, neví.

---

Pro respondenty, kteří v otázce 3 uvedou jednu stranu a v otázce 6 si nejsou svým výběrem jistí Otázka 7. O kterých dalších stranách nebo hnutích, kromě (STRANA), byste opravdu vážně uvažoval/a? Uvedte prosím maximálně dvě.

Spontánní otázka

## Dotazník

---

### Otázka 8.

Pro respondenty, kteří v otázce 3 nebo 5 uvedli jednu stranu: Změnilo se za poslední tři měsíce Vaše rozhodnutí volit (STRANA) ?

1 – nezměnilo, 2 - ano, před třemi měsíci byste pravděpodobně volil/a nějakou jinou stranu nebo hnutí, 3 - ano, před třemi měsíci byste pravděpodobně nevolil/a žádnou stranu ani hnutí; odmítá odpovědět, neví.

---

### Otázka 9.

Pro respondenty, kteří by se zúčastnili voleb, ale neuvedli konkrétní stranu: Uvedl/a jste, že nejste rozhodnut/a, jakou stranu nebo hnutí byste volil/a. Změnilo se za poslední tři měsíce Vaše rozhodnutí?

Pro respondenty, kteří by se nezúčastnili voleb: Uvedl/a jste, že byste se nyní nezúčastnil/a voleb. Změnilo se za poslední tři měsíce Vaše rozhodnutí?

1 – nezměnilo, 2 - ano, před třemi měsíci byste pravděpodobně volil/a nějakou konkrétní stranu nebo hnutí; odmítá odpovědět, neví.

---

### Otázka 10.

Pro respondenty, kteří by před 3 měsíci volili jinou stranu nebo hnutí  
A jakou stranu nebo hnutí byste volil/a před třemi měsíci?

Zobrazen seznam stran– viz konec dotazníku.

---

Otázka 11. Pro respondenty, kteří by před 3 měsíci volili jinou stranu nebo hnutí  
Popište mi, prosím, podrobně důvody, proč jste za poslední tři měsíce změnil/a své rozhodnutí.

Otevřená otázka; odmítá odpovědět, neví.

---

### Otázka 12.

Pro respondenty, kteří uvedli, že by volili ODS: Pokud by se volby do Poslanecké sněmovny konaly příští týden a ODS by kandidovala v koalici SPOLU s KDU-ČSL a TOP 09. Volil/a byste tuto koalici?

Pro respondenty, kteří uvedli, že by volili KDU-ČSL: Pokud by se volby do Poslanecké sněmovny konaly příští týden a KDU-ČSL by kandidovala v koalici SPOLU s ODS a TOP 09. Volil/a byste tuto koalici?

Pro respondenty, kteří uvedli, že by volili TOP 09: Pokud by se volby do Poslanecké sněmovny konaly příští týden a TOP 09 by kandidovala v koalici SPOLU s KDU-ČSL a TOP 09. Volil/a byste tuto koalici?

1 – ano, 2 – ne; odmítá odpovědět, neví.

## Dotazník

---

Pro respondenty, kteří v předchozí otázce uvedli, že by koalici nevolili:

Otázka 13. A jakou jednu stranu nebo hnutí byste namísto koalice nejpravděpodobněji volil/a?

Spontánní otázka

---

Pro respondenty, kteří uvedli, že by volili koalici SPOLU

Otázka 14.

Pokud by nakonec strany z koalice SPOLU, tedy ODS, KDU-ČSL a TOP 09 kandidovaly ve volbách do Poslanecké sněmovny samostatně, kterou z nich byste volil/a?

1 – ODS, 2 – KDU-ČSL, 3 – TOP 09, 4 – jiná strana nebo hnutí; žádnou, odmítá odpovědět, neví.

---

Otázka 15. Zúčastnil/a jste se posledních voleb do Poslanecké sněmovny, které proběhly loni v říjnu?

1 - ano, 2 - ne; odmítá odpovědět, neví.

---

Otázka 16.

Pro respondenty, kteří se zúčastnili posledních voleb do PS PČR: Jakou politickou stranu, hnutí nebo koalici jste ve volbách do Poslanecké sněmovny, které proběhly loni říjnu, volil/a?

Spontánní otázka

---

Pro respondenty, kteří uvedli, že by volili koalici SPOLU

Otázka 14.

Pokud by nakonec strany z koalice SPOLU, tedy ODS, KDU-ČSL a TOP 09 kandidovaly ve volbách do Poslanecké sněmovny samostatně, kterou z nich byste volil/a?

1 – ODS, 2 – KDU-ČSL, 3 – TOP 09, 4 – jiná strana nebo hnutí; žádnou, odmítá odpovědět, neví.

---

Otázka 15. Zúčastnil/a jste se posledních voleb do Poslanecké sněmovny, které proběhly loni v říjnu?

1 - ano, 2 - ne; odmítá odpovědět, neví.

---

Otázka 16.

Pro respondenty, kteří se zúčastnili posledních voleb do PS PČR: Jakou politickou stranu, hnutí nebo koalici jste ve volbách do Poslanecké sněmovny, které proběhly loni říjnu, volil/a?

Spontánní otázka



# Dotazník

---

Abecední seznam zobrazovaných stran a hnutí

ANO 2011

KDU-ČSL (Lidovci, Křesťanská a demokratická unie - Československá strana lidová)

KSČM (Komunistická strana Čech a Moravy)

Motoristé sobě

ODS (Občanská demokratická strana)

Piráti (Česká pirátská strana)

Právo Respekt Odbornost – PRO 2022

Přísaaha občanské hnutí

Sociální demokracie (SOCDEM, dříve ČSSD)

Starostové a nezávislí - STAN

SPD (Svoboda a přímá demokracie)

TOP 09

Trikolora

Svobodní

Volný blok

Zelení (Strana zelených)

jiná strana nebo hnutí

žádnou, k volbám by nešel(la)

odmítá odpovědět

neví

# Slovníček základních pojmů

## CATI

Je zkratka z anglických slov Computer Assisted Telephone Interview. Jedná se o dotazování respondentů pomocí telefonních linek. V případě tohoto konkrétního výzkumu šlo o náhodné generování pevných i mobilních čísel tak, aby každé číslo mělo stejnou pravděpodobnost se do výzkumu dostat.

## CAWI

Je zkratka z anglických slov Computer Assisted Web Interviewing. Jedná se o dotazování, kdy respondenti sami vyplňují dotazník na internetu. V případě tohoto konkrétního výzkumu šlo o kvótní výběr a dotazování na vlastním panelu domácností.

## ESOMAR

Světová organizace pro výzkum veřejného mínění a marketingový výzkum. Založena v roce 1948, jako European Society for Opinion and Marketing Research. Sídlí v Amsterdamu - [www.esomar.org](http://www.esomar.org).

## Kvótní výběr

V tomto typu výběru se předem stanoví alespoň minimální počet rozhovorů, který je potřeba dosáhnout v předem stanovených podskupinách populace, přičemž podíly zastoupení jednotlivých podskupin odpovídají reprezentativnímu rozložení celé populace. V případě tohoto konkrétního výzkumu šlo o podskupiny: pohlaví, věk, vzdělání a region.

## SIMAR

Neziskové sdružení českých výzkumných agentur [www.simar.cz](http://www.simar.cz). Založeno v Praze v roce 1994.

## Náhodný výběr

Postup založený na matematické statistické teorii pravděpodobnosti. Jednotky jsou do výběru zahrnuty na základě pravděpodobnostních pravidel a procedur.

## Reprezentativní vzorek

Reprezentativní je taková skupina, která svým složením kopíruje složení celé populace, na kterou se výzkum vztahuje.

## Statistická chyba

To je chyba, které se dopouštíme tím, že výsledky dosažené na výběrovém vzorku zobecňujeme na celou populaci.

## Vážení dat

Pomocí tzv. vážení upravujeme strukturu výběrového vzorku tak, aby odpovídala struktuře celé populace (např. vzhledem k pohlaví, věku apod.).

## Model volební účasti

Je matematický konstrukt, který by měl věrněji než samotná deklarovaná volební účast odrážet volební účast, pokud by se volby konaly v době sběru dat.

## Panel domácností

Je speciálně vybraný vzorek populace, ze kterého se následně vybírají respondenti, kteří se zúčastní průzkumu. KANTAR vede panel od roku 11001 a v současné době má více než 20 000 respondentů. Respondenti jsou při registraci identifikováni a ověřováni.

## Volební model

Je matematický konstrukt, který by měl věrněji než samotná volební preference odrážet rozložení sil jednotlivých politických uskupení v době sběru dat.

## Volební potenciál

Představuje v daný okamžik maximální hypotetický podíl hlasů, který může každý politický subjekt získat. Součet potenciálů jednotlivých subjektů je více než 100 %, jelikož každý oprávněný volič je zahrnut v potenciálu všech subjektů, o kterých v daný okamžik uvažuje.

## Volební preference

Jsou pouze deklarovaným postojem celé dospělé populace. Mimo konkrétní strany zahrnují i odpovědi typu „nevím“ nebo „voleb bych se nezúčastnil/a“. Součet odpovědí je v tomto případě roven 100 %. Preference ale v žádném případě v sobě nezohledňují případnou pevnost rozhodnutí. V této souvislosti tak jednoznačně nelze hovořit o rozložení sil jednotlivých politických uskupení.

# Jsme součástí iniciativy PRO VÝZKUM

## PRO VÝZKUM

je veřejně prospěšná aktivita výzkumníků působících v prověřených agenturách pro výzkum trhu a veřejného mínění. Iniciativy se účastní agentury, které se aktivně podílejí na tvorbě a dodržování etických a zákonných pravidel a akceptují oborové Desatero pro ochranu osobních údajů.

### Výzkum je prospěšný

Cílem výzkumu je objektivně zachytit postoje a názory obyvatelstva. Výzkumníci chtějí dobře porozumět tomu, jak jsou různé věci lidmi vnímány. Proto pro svou práci využívají vědecky podložené metody a závazné standardy.

### Odkud jste získali můj kontakt?

Základem pro výběr respondentů mohou být mimo jiné také náhodně generovaná telefonní čísla, která jsou vytáčena automaticky. Školený operátor v tomto případě neví, kam se dovolal, hledá - stejně jako v každém jiném solidním výzkumu - pouze vaše názory, odpovědi na otázky. Nejde mu o vaše osobní údaje, ty potřebuje jen pro ověření správného statistického výběru a kontrolu kvality sběru dat.

### Co se stane s odpověďmi, které jsem vám poskytl/a?

Odborníci zpracují vaše odpovědi s využitím prověřených metod. Při zpracování se analyzovaný datový soubor co nejvíce anonymizuje, tedy odstraní se případné osobní údaje jednotlivců. Z výstupů výzkumného projektu, které se sdílí s veřejností nebo zadavatelem výzkumu, nelze identifikovat jednotlivce a jeho odpovědi.

### Jak zachází výzkumný obor s mými daty?

Při sběru dat pro výzkumný projekt nejde o sběr osobních údajů, ale o názory a postoje, vaše odpovědi na otázku. Anonymizace a ochrana osobních údajů jsou v rámci iniciativy PRO VÝZKUM garantovány. Proto je velký rozdíl mezi výzkumem trhu a veřejného mínění a technikami direktmarketingu/přímého prodeje. Ve výzkumu vás nikdo nenutí nic kupovat.

### Profesionálové ve výzkumu

- Zdůrazňují rozdíl mezi výzkumem trhu a veřejného mínění a technikami přímého prodeje.
- Transparentně informují o užití a zacházení s údaji respondentů a získaná data důsledně chrání.
- Vždy, když je to možné, ukážou, jak výzkum pomáhá světu.

### Jak zjistím, že se opravdu jedná o seriózní výzkum?

- Při osobním dotazování požádejte tazatele o předložení tazatelského průkazu.
- Zjistěte si název agentury, jejímž jménem se realizuje sběr dat a kontaktujte ji.
- Ověřte si, zda se agentura, která Vás oslovila, hlásí k principům PRO VÝZKUM

Pravidla ochrany osobních údajů pro výzkum trhu, veřejného mínění a datovou analytiku jsou plně v souladu s požadavky ICC/ESOMAR Kodexu a Nařízením GDPR.

Kampaň PRO VÝZKUM je aktivitou Sdružení agentur pro výzkum trhu a veřejného mínění SIMAR.

Podrobnosti naleznete na internetových stránkách [www.provyzkum.cz](http://www.provyzkum.cz)